

MODULO 1 SOC 07 - 06

14 Copias



**UNIVERSIDAD** NACIONAL DE MAR DEL PLATA

FACULTAD DE HUMANIDADES

DEPARTAMENTO DE SOCIOLOGIA

# PRINCIPIOS DE ECONOMÍA (S07)

## MODULO I: Introducción

Ciclo Lectivo 2.014

Equipo Docente:

Titular: Lic. M. Marcelo Garrote López

Adjunto: Dr. Sergio O. Anchorena

J.T.P.: Mg. María Laura Cendón

A.T.P.: Lic. Roberto Ortea

A.T.P.: Lic. Adrián J.A. Giudice

A.T.P.: Mg. Miguel Leyva Ramos

## Trabajo Práctico N° 1: Contenidos y alcances de la Economía

### Objetivos:

- Reflexionar en torno a los contenidos y alcances de la Economía.
- Comprender los diferentes campos en que se divide la ciencia económica.
- Variables: Concepto - Tipos de variables
- Comprender y utilizar herramental gráfico.
- Aplicación de porcentajes, tasas de cocientes al análisis económico

### Actividad Preliminar

- A partir de la lectura del Texto N° 1, marque todos aquellos conceptos y posibles áreas de estudio pertinentes a la economía.

#### TEXTO N° 1

##### CARTA ABIERTA DE RODOLFO WALSH A LA JUNTA MILITAR

*1. La censura de prensa, la persecución a intelectuales, el allanamiento de mi casa en el Tigre, el asesinato de amigos queridos y la pérdida de una hija que murió combatiéndolos, son algunos de los hechos que me obligan a esta forma de expresión clandestina después de haber opinado libremente como escritor y periodista durante casi treinta años.*

*El primer aniversario de esta Junta Militar ha motivado un balance de la acción de gobierno en documentos y discursos oficiales, donde lo que ustedes llaman aciertos son errores, los que reconocen como errores son crímenes y lo que omiten son calamidades.*

*El 24 de marzo de 1976 derrocaron ustedes a un gobierno del que formaban parte, a cuyo desprestigio contribuyeron como ejecutores de su política represiva, y cuyo término estaba señalado por elecciones convocadas para nueve meses más tarde. En esa perspectiva lo que ustedes liquidaron no fue el mandato transitorio de Isabel Martínez sino la posibilidad de un proceso democrático donde el pueblo remediara males que ustedes continuaron y agravaron.*

*Ilegítimo en su origen, el gobierno que ustedes ejercen pudo legitimarse en los hechos recuperando el programa en que coincidieron en las elecciones de 1973 el ochenta por ciento de los argentinos y que sigue en pie como expresión objetiva de la voluntad del pueblo, único significado posible de ese "ser nacional" que ustedes invocan tan a menudo.*

*Invirtiendo ese camino han restaurado ustedes la corriente de ideas e intereses de minorías derrotadas que traban el desarrollo de las fuerzas productivas, explotan al pueblo y disgregan la Nación. Una política semejante sólo puede imponerse transitoriamente prohibiendo los partidos, interviniendo los sindicatos, amordazando la prensa e implantando el terror más profundo que ha conocido la sociedad argentina.*

*2. Quince mil desaparecidos, diez mil presos, cuatro mil muertos, decenas de miles de desterrados son la cifra desnuda de ese terror.*

*Colmadas las cárceles ordinarias, crearon ustedes en las principales guarniciones del país virtuales campos de concentración donde no entra ningún juez, abogado, periodista, observador internacional. El secreto militar de los procedimientos, invocado como necesidad de la investigación, convierte a la mayoría de las detenciones en secuestros que permiten la tortura sin límite y el fusilamiento sin juicio.<sup>1</sup>*

*Más de siete mil recursos de hábeas corpus han sido contestados negativamente este último año. En otros miles de casos de desaparición el recurso ni siquiera se ha presentado porque se conoce de antemano su inutilidad o porque no se encuentra abogado que ose presentarlo después que los cincuenta o sesenta que lo hacían fueron a su turno secuestrados.*

*De este modo han despojado ustedes a la tortura de su límite en el tiempo. Como el detenido no existe, no hay posibilidad de presentarlo al juez en diez días según manda una ley que fue respetada aún en las cumbres represivas de anteriores dictaduras.*

*La falta de límite en el tiempo ha sido complementada con la falta de límite en los métodos, retrocediendo a épocas en que se operó directamente sobre las articulaciones y las vísceras de las víctimas, ahora con auxiliares quirúrgicos y*

*farmacológicos de que no dispusieron los antiguos verdugos. El potro, el torno, el despellejamiento en vida, la sierra de los inquisidores medievales reaparecen en los testimonios junto con la picana y el "submarino", el soplete de las actualizaciones contemporáneas.*<sup>2</sup>

*Mediante sucesivas concesiones al supuesto de que el fin de exterminar a la guerrilla justifica todos los medios que usan, han llegado ustedes a la tortura absoluta, intemporal, metafísica en la medida que el fin original de obtener información se extravía en las mentes perturbadas que la administran para ceder al impulso de machacar la sustancia humana hasta quebrarla y hacerle perder la dignidad que perdió el verdugo, que ustedes mismos han perdido.*

*3. La negativa de esa Junta a publicar los nombres de los prisioneros es asimismo la cobertura de una sistemática ejecución de rehenes en lugares descampados y horas de la madrugada con el pretexto de fraguados combates e imaginarias tentativas de fuga.*

*Extremistas que panfletean el campo, pintan acequias o se amontonan de a diez en vehículos que se incendian son los estereotipos de un libreto que no está hecho para ser creído sino para burlar la reacción internacional ante ejecuciones en regla mientras en lo interno se subraya el carácter de represalias desatadas en los mismos lugares y en fecha inmediata a las acciones guerrilleras.*

*Setenta fusilados tras la bomba en Seguridad Federal, 55 en respuesta a la voladura del Departamento de Policía de La Plata, 30 por el atentado en el Ministerio de Defensa, 40 en la Masacre del Año Nuevo que siguió a la muerte del coronel Castellanos, 19 tras la explosión que destruyó la comisaría de Ciudadela forman parte de 1.200 ejecuciones en 300 supuestos combates donde el oponente no tuvo heridos y las fuerzas a su mando no tuvieron muertos.*

*Depositarios de una culpa colectiva abolida en las normas civilizadas de justicia incapaces de influir en la política que dicta los hechos por los cuales son represaliados, muchos de esos rehenes son delegados sindicales, intelectuales, familiares de guerrilleros, opositores no armados, simples sospechosos a los que se mata para equilibrar la balanza de las bajas según la doctrina extranjera de "cuenta-cadáveres" que usaron los SS en los países ocupados y los invasores en Vietnam.*

*El remate de guerrilleros heridos o capturados en combates reales es asimismo una evidencia que surge de los comunicados militares que en un año atribuyeron a la guerrilla 600 muertos y sólo 10 ó 15 heridos, proporción desconocida en los más encarnizados conflictos. Esta impresión es confirmada por un muestreo periodístico de circulación clandestina que revela que entre el 18 de diciembre de 1976 y el 3 de febrero de 1977, en 40 acciones reales, las fuerzas legales tuvieron 23 muertos y 40 heridos, y la guerrilla 63 muertos.*<sup>3</sup>

*Más de cien procesados han sido igualmente abatidos en tentativas de fuga cuyo relato oficial tampoco está destinado a que alguien lo crea sino a prevenir a la guerrilla y los partidos de que aún los presos reconocidos son la reserva estratégica de las represalias de que disponen los Comandantes de Cuerpo según la marcha de los combates, la conveniencia didáctica o el humor del momento.*

*Así ha ganado sus laureles el general Benjamín Menéndez, jefe del Tercer Cuerpo de Ejército, antes del 24 de marzo con el asesinato de Marcos Osatinsky, detenido en Córdoba, después con la muerte de Hugo Vaca Narvaia y otros cincuenta prisioneros en variadas aplicaciones de la ley de fuga ejecutada sin piedad y narrada sin pudor.*<sup>4</sup>

*El asesinato de Dardo Cabo, detenido en abril de 1975, fusilado el 6 de enero de 1977 con otros siete prisioneros en jurisdicción del Primer Cuerpo de Ejército que manda el general Suárez Masson, revela que estos episodios no son desbordes de algunos centuriones alucinados sino la política misma que ustedes planifican en sus estados mayores, discuten en sus reuniones de gabinete, imponen como comandantes en jefe de las 3 Armas y aprueban como miembros de la Junta de Gobierno.*

*4. Entre mil quinientas y tres mil personas han sido masacradas en secreto después que ustedes prohibieron informar sobre hallazgos de cadáveres que en algunos casos han trascendido, sin embargo, por afectar a otros países, por su magnitud genocida o por el espanto provocado entre sus propias fuerzas.*<sup>5</sup>

*Veinticinco cuerpos mutilados afloraron entre marzo y octubre de 1976 en las costas uruguayas, pequeña parte quizás del cargamento de torturados hasta la muerte en la Escuela de Mecánica de la Armada, fondeados en el Río de la Plata por buques de esa fuerza, incluyendo el chico de 15 años, Floreal Avellaneda, atado de pies y manos, "con lastimaduras en la región anal y fracturas visibles" según su autopsia.*

*Un verdadero cementerio lacustre descubrió en agosto de 1976 un vecino que buceaba en el Lago San Roque de Córdoba, acudió a la comisaría donde no le recibieron la denuncia y escribió a los diarios que no la publicaron.*<sup>6</sup>

*Treinta y cuatro cadáveres en Buenos Aires entre el 3 y el 9 de abril de 1976, ocho en San Telmo el 4 de julio, diez en el Río Luján el 9 de octubre, sirven de marco a las masacres del 20 de agosto que apilaron 30 muertos a 15 kilómetros de Campo de Mayo y 17 en Lomas de Zamora.*

*En esos enunciados se agota la ficción de bandas de derecha, presuntas herederas de las 3 A de López Rega, capaces de atravesar la mayor guarnición del país en camiones militares, de alfombrar de muertos el Río de la Plata o de arrojar prisioneros al mar desde los transportes de la Primera Brigada Aérea 7, sin que se enteren el general Videla, el almirante Massera o el brigadier Agosti. Las 3 A son hoy las 3 Armas, y la Junta que ustedes presiden no es el fiel de la balanza entre "violencias de distintos signos" ni el árbitro justo entre "dos terrorismos", sino la fuente misma del terror que ha perdido el rumbo y sólo puede balbucear el discurso de la muerte.*<sup>8</sup>

La misma continuidad histórica liga el asesinato del general Carlos Prats, durante el anterior gobierno, con el secuestro y muerte del general Juan José Torres, Zelmor Michelini, Héctor Gutiérrez Ruíz y decenas de asilados en quienes se ha querido asesinar la posibilidad de procesos democráticos en Chile, Bolivia y Uruguay.<sup>9</sup>

La segura participación en esos crímenes del Departamento de Asuntos Extranjeros de la Policía Federal, conducido por oficiales becados de la CIA a través de la AID, como los comisarios Juan Gattei y Antonio Gettor, sometidos ellos mismos a la autoridad de Mr. Gardener Hathaway, Station Chief de la CIA en Argentina, es semillero de futuras revelaciones como las que hoy sacuden a la comunidad internacional que no han de agotarse siquiera cuando se esclarezcan el papel de esa agencia y de altos jefes del Ejército, encabezados por el general Menéndez, en la creación de la Logia Libertadores de América, que reemplazó a las 3 A hasta que su papel global fue asumido por esa Junta en nombre de las 3 Armas.

Este cuadro de exterminio no excluye siquiera el arreglo personal de cuentas como el asesinato del capitán Horacio Gándara, quien desde hace una década investigaba los negociados de altos jefes de la Marina, o del periodista de "Prensa Libre" Horacio Novillo apuñalado y calcinado, después que ese diario denunció las conexiones del ministro Martínez de Hoz con monopolios internacionales.

A la luz de estos episodios cobra su significado final la definición de la guerra pronunciada por uno de sus jefes: "La lucha que libramos no reconoce límites morales ni naturales, se realiza más allá del bien y del mal".<sup>10</sup>

5. Estos hechos, que sacuden la conciencia del mundo civilizado, no son sin embargo los que mayores sufrimientos han traído al pueblo argentino ni las peores violaciones de los derechos humanos en que ustedes incurrirán. En la política económica de ese gobierno debe buscarse no sólo la explicación de sus crímenes sino una atrocidad mayor que castiga a millones de seres humanos con la miseria planificada.

En un año han reducido ustedes el salario real de los trabajadores al 40%, disminuido su participación en el ingreso nacional al 30%, elevado de 6 a 18 horas la jornada de labor que necesita un obrero para pagar la canasta familiar<sup>11</sup>, resucitando así formas de trabajo forzado que no persisten ni en los últimos reductos coloniales.

Congelando salarios a culatazos mientras los precios suben en las puntas de las bayonetas, aboliendo toda forma de reclamación colectiva, prohibiendo asambleas y comisiones internas, alargando horarios, elevando la desocupación al récord del 9%<sup>12</sup> prometiendo aumentarla con 300.000 nuevos despidos, han retrotraído las relaciones de producción a los comienzos de la era industrial, y cuando los trabajadores han querido protestar los han calificados de subversivos, secuestrando cuerpos enteros de delegados que en algunos casos aparecieron muertos, y en otros no aparecieron.<sup>13</sup>

Los resultados de esa política han sido fulminantes. En este primer año de gobierno el consumo de alimentos ha disminuido el 40%, el de ropa más del 50%, el de medicinas ha desaparecido prácticamente en las capas populares. Ya hay zonas del Gran Buenos Aires donde la mortalidad infantil supera el 30%, cifra que nos iguala con Rhodesia, Dahomey o las Guayanas; enfermedades como la diarrea estival, las parasitosis y hasta la rabia en que las cifras trepan hacia marcas mundiales o las superan. Como si esas fueran metas deseadas y buscadas, han reducido ustedes el presupuesto de la salud pública a menos de un tercio de los gastos militares, suprimiendo hasta los hospitales gratuitos mientras centenares de médicos, profesionales y técnicos se suman al éxodo provocado por el terror, los bajos sueldos o la "racionalización".

Basta andar unas horas por el Gran Buenos Aires para comprobar la rapidez con que semejante política la convirtió en una villa miseria de diez millones de habitantes. Ciudades a media luz, barrios enteros sin agua porque las industrias monopólicas saquean las napas subterráneas, millares de cuadras convertidas en un solo bache porque ustedes sólo pavimentan los barrios militares y adornan la Plaza de Mayo, el río más grande del mundo contaminado en todas sus playas porque los socios del ministro Martínez de Hoz arrojan en él sus residuos industriales, y la única medida de gobierno que ustedes han tomado es prohibir a la gente que se bañe.

Tampoco en las metas abstractas de la economía, a las que suelen llamar "el país", han sido ustedes más afortunados. Un descenso del producto bruto que orilla el 3%, una deuda exterior que alcanza a 600 dólares por habitante, una inflación anual del 400%, un aumento del circulante que en solo una semana de diciembre llegó al 9%, una baja del 13% en la inversión externa constituyen también marcas mundiales, raro fruto de la fría deliberación y la cruda ineptia.

Mientras todas las funciones creadoras y protectoras del Estado se atrofian hasta disolverse en la pura anemia, una sola crece y se vuelve autónoma. Mil ochocientos millones de dólares que equivalen a la mitad de las exportaciones argentinas presupuestados para Seguridad y Defensa en 1977, cuatro mil nuevas plazas de agentes en la Policía Federal, doce mil en la provincia de Buenos Aires con sueldos que duplican el de un obrero industrial y triplican el de un director de escuela, mientras en secreto se elevan los propios sueldos militares a partir de febrero en un 120%, prueban que no hay congelación ni desocupación en el reino de la tortura y de la muerte, único campo de la actividad argentina donde el producto crece y donde la cotización por guerrillero abatido sube más rápido que el dólar.

6. Dictada por el Fondo Monetario Internacional según una receta que se aplica indistintamente al Zaire o a Chile, a Uruguay o Indonesia, la política económica de esa Junta sólo reconoce como beneficiarios a la vieja oligarquía ganadera, la nueva oligarquía especuladora y un grupo selecto de monopolios internacionales encabezados por la ITT, la Esso, las automotrices, la U.S. Steel, la Siemens, al que están ligados personalmente el ministro Martínez de Hoz y todos los miembros de su gabinete.

Un aumento del 722% en los precios de la producción animal en 1976 define la magnitud de la restauración oligárquica emprendida por Martínez de Hoz en consonancia con el credo de la Sociedad Rural expuesto por su presidente Celedonio Pereda: "Llena de asombro que ciertos grupos pequeños pero activos sigan insistiendo en que los alimentos deben ser baratos".<sup>14</sup>

El espectáculo de una Bolsa de Comercio donde en una semana ha sido posible para algunos ganar sin trabajar el cien y el doscientos por ciento, donde hay empresas que de la noche a la mañana duplicaron su capital sin producir más que antes, la rueda loca de la especulación en dólares, letras, valores ajustables, la usura simple que ya calcula el interés por hora, son hechos bien curiosos bajo un gobierno que venía a acabar con el "festín de los corruptos".

Desnacionalizando bancos se ponen el ahorro y el crédito nacional en manos de la banca extranjera, indemnizando a la ITT y a la Siemens se premia a empresas que estafaron al Estado, devolviendo las bocas de expendio se aumentan las ganancias de la Shell y la Esso, rebajando los aranceles aduaneros se crean empleos en Hong Kong o Singapur y desocupación en la Argentina. Frente al conjunto de esos hechos cabe preguntarse quiénes son los apátridas de los comunicados oficiales, dónde están los mercenarios al servicio de intereses foráneos, cuál es la ideología que amenaza al ser nacional.

Si una propaganda abrumadora, reflejo deforme de hechos malvados no pretendiera que esa Junta procura la paz, que el general Videla defiende los derechos humanos o que el almirante Massera ama la vida, aún cabría pedir a los señores Comandantes en Jefe de las 3 Armas que meditaran sobre el abismo al que conducen al país tras la ilusión de ganar una guerra que, aún si mataran al último guerrillero, no haría más que empezar bajo nuevas formas, porque las causas que hace más de veinte años mueven la resistencia del pueblo argentino no estarán desaparecidas sino agravadas por el recuerdo del estrago causado y la revelación de las atrocidades cometidas.

Estas son las reflexiones que en el primer aniversario de su infausto gobierno he querido hacer llegar a los miembros de esa Junta, sin esperanza de ser escuchado, con la certeza de ser perseguido, pero fiel al compromiso que asumí hace mucho tiempo de dar testimonio en momentos difíciles.

Rodolfo Walsh. - C.I. 2845022

Buenos Aires, 24 de marzo de 1977.

---

1 Desde enero de 1977 la Junta empezó a publicar nóminas incompletas de nuevos detenidos y de "liberados" que en su mayoría no son tales sino procesados que dejan de estar a su disposición pero siguen presos. Los nombres de millares de prisioneros son aún secreto militar y las condiciones para su tortura y posterior fusilamiento permanecen intactas.

2 El dirigente peronista Jorge Lizaso fue despellejado en vida, el ex diputado radical Mario Amaya muerto a palos, el ex diputado Muñiz Barreto desnucado de un golpe. Testimonio de una sobreviviente: "Picana en los brazos, las manos, los muslos, cerca de la boca cada vez que lloraba o rezaba... Cada veinte minutos abrían la puerta y me decían que me iban hacer fiambre con la máquina de sierra que se escuchaba".

3 "Cadena Informativa", mensaje Nro. 4, febrero de 1977.

4 Una versión exacta aparece en esta carta de los presos en la Cárcel de Encausados al obispo de Córdoba, monseñor Primatesta: "El 17 de mayo son retirados con el engaño de ir a la enfermería seis compañeros que luego son fusilados. Se trata de Miguel Angel Mosse, José Svagusa, Diana Fidelman, Luis Verón, Ricardo Yung y Eduardo Hernández, de cuya muerte en un intento de fuga informó el Tercer Cuerpo de Ejército. El 29 de mayo son retirados José Pucheta y Carlos Sgadurra. Este último había sido castigado al punto de que no se podía mantener en pie sufriendo varias fracturas de miembros. Luego aparecen también fusilados en un intento de fuga".

5 En los primeros 15 días de gobierno militar aparecieron 63 cadáveres, según los diarios. Una proyección anual da la cifra de 1500. La presunción de que puede ascender al doble se funda en que desde enero de 1976 la información periodística era incompleta y en el aumento global de la represión después del golpe. Una estimación global verosímil de las muertes producidas por la Junta es la siguiente. Muertos en combate: 600. Fusilados: 1.300. Ejecutados en secreto: 2.000. Varios. 100. Total: 4.000.

6 Carta de Isaías Zanotti, difundida por ANCLA, Agencia Clandestina de Noticias.

7 "Programa" dirigido entre julio y diciembre de 1976 por el brigadier Mariani, jefe de la Primera Brigada Aérea del Palomar. Se usaron transportes Fokker F-27.

8 El canciller vicealmirante Guzzetti en reportaje publicado por "La Opinión" el 3-10-76 admitió que "el terrorismo de derecha no es tal" sino "un anticuerpo".

9 El general Prats, último ministro de Ejército del presidente Allende, muerto por una bomba en setiembre de 1974. Los ex parlamentarios uruguayos Michelini y Gutiérrez Ruiz aparecieron acribillados el 2-5-76. El cadáver del general Torres, ex presidente de Bolivia, apareció el 2-6-76, después que el ministro del Interior y ex jefe de Policía de Isabel Martínez, general Harguindeguy, lo acusó de "simular" su secuestro.

10 Teniente Coronel Hugo Ildebrando Pascarelli según "La Razón" del 12-6-76. Jefe del Grupo I de Artillería de Ciudadela. Pascarelli es el presunto responsable de 33 fusilamientos entre el 5 de enero y el 3 de febrero de 1977.

11 Unión de Bancos Suizos, dato correspondiente a junio de 1976. Después la situación se agravó aún más.

12 Diario "Clarín".

13 Entre los dirigentes nacionales secuestrados se cuentan Mario Aguirre de ATE, Jorge Di Pasquale de Farmacia, Oscar Smith de Luz y Fuerza. Los secuestros y asesinatos de delegados han sido particularmente graves en metalúrgicos y navales.

14 Prensa Libre, 16-12-76.

Extraído de <http://www.literatura.org/Walsh/rw240377.html> (16/03/2009).

- a) Defina el concepto de “variables económicas”.
- b) Construya un Cuadro de doble entrada donde registre algunas variables económicas identificadas en el texto N° 1, indicando la situación en los años setenta y suponiendo la situación de las mismas en la actualidad.
- c) Reflexione sobre el contenido y alcances de la economía.
- d) Debata sobre la importancia de la economía en el campo de estudio de la Sociología.

### Actividades

1. Mencione los campos en los cuales se divide la ciencia económica para su estudio.
2. En qué campos de los dos mencionados en 1, ubicaría cada uno de los fragmentos de artículos de diarios que se transcriben a continuación:

a)

... “Grecia acaba de desbancar a España como el país de la UE con mayor desempleo. Aunque la tasa de paro española está en niveles récord (26,1% de la población activa), Grecia, tras tres años de ajustes severos a resultados del rescate europeo de su economía, acaba de alcanzar el 26,8%, según datos oficiales de Eurostat, la oficina estadística europea, con lo que por vez primera en esta crisis supera a España.

La Opinión A Coruña, España; 02/02/2013

b)

...**“La industria de los alimentos y bebidas, frente al desafío de la desaceleración**

Es la gran industria global argentina. El sector produce el 25% del PBI industrial y exportó US\$29.000 millones en 2011..... Un informe de IES Consultores revela que la elaboración de alimentos y bebidas creció un 5% en 2011 respecto del año anterior, siendo la molienda de cereales y oleaginosas y la producción de lácteos los principales motores.

Clarín, 27/05/2012

c)

...“De acuerdo al informe sobre supermercados realizado en 2011 por la Federación Argentina de Empleados de Comercios y Servicios (FAECyS), las siete mayores firmas son Carrefour, Cencosud, Coto, La Anónima, NexusPartners, Walmart y Casino. Ellas controlan el 15% de los negocios, o bocas, pero ocupan el 55% del total de la superficie de venta. Por esto, según el informe, "tienen la capacidad de vender el 58% del total alimentos y bebidas de la Argentina. Y sólo Carrefour, Cencosud y Coto representan el 70% del total de las ventas del sector [hipermercados] en este rubro". El primer lugar por facturación lo ocupa Carrefour, dueña también de los supermercados Día, con \$16.000 millones. Lo siguen Cencosud (Super Vea, Jumbo y Disco) con \$9.700 millones, y Coto con \$5.400. Estos datos provienen de la estimación para 2009 provista por las propias empresas” ...

La Nación, 20/01/2013

d)

...“El INDEC informó ayer que en diciembre los precios minoristas aumentaron el 1% . Y que 2012 concluyó con una inflación acumulada del 10,8% , tal como había anticipado ayer Clarín . Así las cifras del cuestionado organismo oficial fueron menos de la mitad de la que calcularon las consultoras privadas que registraron para el mes pasado una suba de precios del 2,1% y del 25,6% a lo largo de 2012” ...

Clarín, 16/01/2013

e)

...“La recaudación de impuestos de Argentina creció un 20,2% interanual en septiembre a \$57.375 millones, dijo este lunes la Administración Federal de Ingresos Públicos (AFIP). En el desagregado mensual de los rubros de mayor peso se recaudaron por Ganancias \$10.832,3 millones (+25% interanual frente al mismo mes del año pasado); IVA, \$16.787,5 millones (+17,2%) ...”  
*La Nación, 01/10/2012*

3. Seleccione títulos de artículos de diarios y determine qué temas son estudiados por la Microeconomía y cuáles por la Macroeconomía.

4. Podemos definir la economía como:

- 4.1. La ciencia que se encarga del estudio del comercio.
- 4.2. La ciencia que se dedica a la administración de los recursos económicos.
- 4.3. La ciencia que trata de dar soluciones al problema de la escasez absoluta.
- 4.4 La ciencia que estudia la asignación eficiente de los recursos escasos.

5. Clasifique cada una de las siguientes afirmaciones en Positivas o Normativas y explíquelas:

- 5.1 En el corto plazo, la sociedad enfrenta una disyuntiva entre la inflación y el desempleo.
- 5.2 El Banco Central debe controlar la tasa a la crece la cantidad de dinero que circula en la economía.
- 5.3 La sociedad debe exigirles, a los que perciben seguro de desempleo, que busquen trabajo.
- 5.4 El Municipio destina un 20% del Presupuesto al cuidado de la salud
- 5.5 Es indispensable que toda la población se beneficie del servicio de agua potable.

6. Supongamos que una persona necesita alquilar un automóvil, debiendo para ello pagar 100 \$ fijos y 20 \$ por día de utilización del vehículo. El costo total del alquiler está formado por una suma fija, más una cantidad que variará según los días que se contrate el auto. Por lo tanto, el costo estará en función de los días de utilización, dependiendo de ellos.

6.1 ¿Cómo se podría expresar esta relación?. Nota: C= Costo Total (expresado en pesos); t= Tiempo (expresado en días).

6.2 En la función anterior señale los parámetros, la variable independiente o exógena y la variable dependiente o endógena

6.3 Complete la siguiente Tabla:

t (en días)	Costo Total (en pesos)
0	
1	
2	
3	
4	
5	
6	
7	
8	
9	
10	

6.4 Grafique la relación empírica entre estas variables. Nota: Ubique el tiempo en el eje de abscisas y el Costo Total en la ordenada

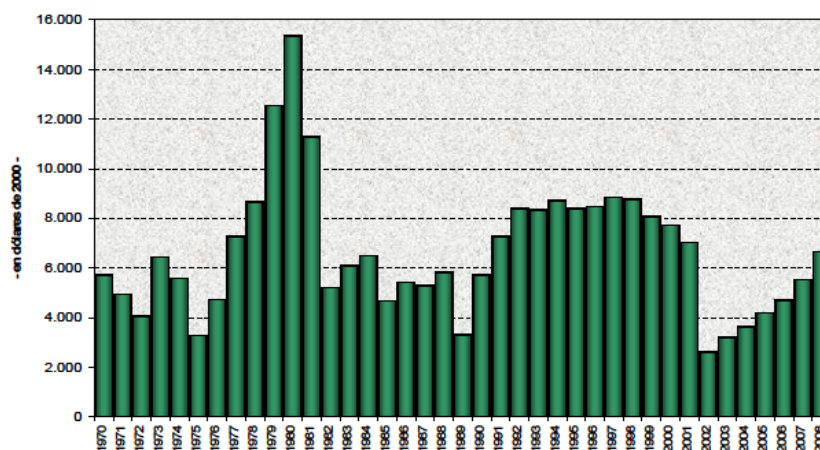
6.5 ¿Qué indica la inclinación de esta curva?

6.6 ¿Qué sucedería con el gráfico si el costo fijo ascendiera de \$100 a \$200?

7. Observe el siguiente gráfico en el que se representa la evolución del PBI per cápita de Argentina, desde 1970 a 2008 y responda:

- ¿Ha mejorado la distribución del PBI en los últimos treinta años?
- ¿Puede identificar periodos donde el PBI ha crecido más abruptamente?
- ¿En qué años se observa una peor distribución del PBI?

*Argentina: PBI per cápita a precios constantes*



FUENTE: Panorama Gráfico de la Economía Argentina, CEPAL Oficina en Buenos Aires. <http://www.cepal.org/argentina/default.asp> (Fecha de Consulta: 02/02/2013).

## 8. Variación Absoluta y Variación relativa o Tasa de variación

Los siguientes datos hipotéticos corresponden a la evolución de la matrícula en las Universidades Nacionales de Mar del Plata y del Centro de la Provincia de Buenos Aires.



Año	UNCPBA	UNMDP
2007	600	4.800
2008	700	4.900
2009	650	4.850

8.1 Calcule la variación absoluta anual de la matrícula en ambas universidades. ¿Cuál es el principal problema que surge de este cálculo?

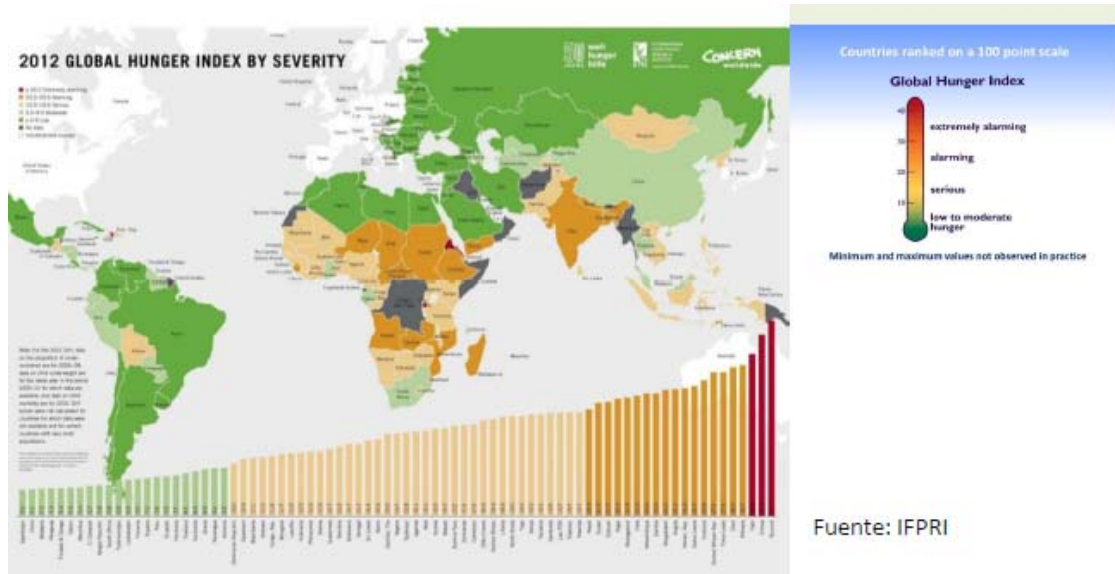
8.2 Calcule la tasa de variación anual. ¿En qué se diferencia respecto al cálculo anterior? ¿Dan la misma información?

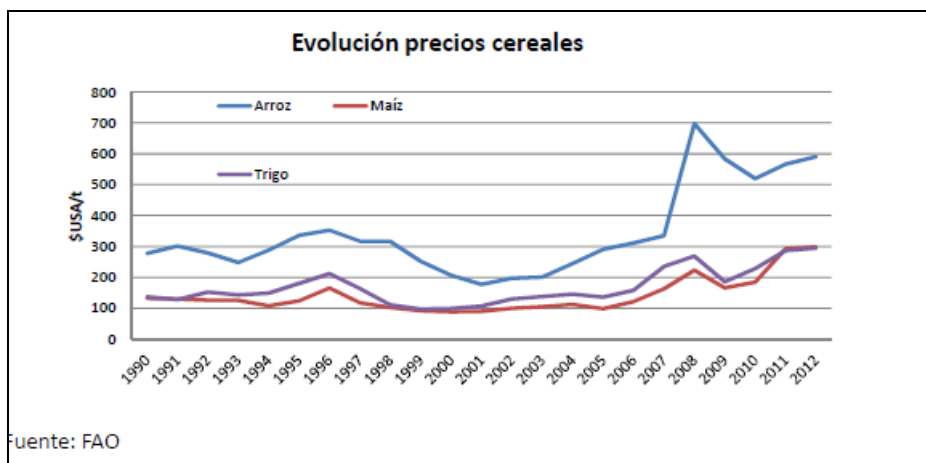
9. En base a los gráficos que se presentan a continuación responda las siguientes preguntas

9.1 Analice el mapa mundial del hambre, identificando zonas/países más afectados.

9.2 Analice el gráfico de la evolución de los precios de trigo, maíz y arroz (correspondiente al tipo serie de tiempo), identificando periodos de crecimiento y disminución e investigando las causas de tales tendencias.

9.3 Existe relación entre el mapa mundial del hambre y el gráfico de la evolución de precios? Discuta en grupos.





## Trabajo Práctico N° 2: Circuito Económico

Objetivos:

- a. Reconocer la estructura y funcionamiento de un sistema económico.

Actividades:

1. Realizar un esquema para mostrar las actividades principales de las familias y de las empresas. Construya el esquema con los siguientes datos: Gasto de consumo= \$2000, Salarios ( $w$ ) = 1200, Beneficios ( $b$ )= 300, Intereses ( $i$ ) = 300, Rentas ( $r$ ) = \$200.

1.1 Identifica los flujos monetarios y reales y el sentido de la circulación de los mismos.

1.2 ¿Qué supuestos se realizan para obtener este diagrama simplificado?

1.3 ¿Cuál/es de las siguientes afirmaciones no se cumple/n para el modelo del flujo de ingresos y gastos (circuito económico) de una economía simple?:

- Las familias son dueñas de las empresas.
- El Estado realiza inversiones públicas.
- Las familias ahorran el 10% de sus ingresos.
- Existen transacciones con el exterior (exportaciones e importaciones).

2. Especifique para cada ítem el factor productivo que representa:

- 2.1. Tierra
- 2.2. Capacidad de conducción
- 2.3. Agua
- 2.4. Yacimientos de minerales
- 2.5. Maquinarias

3. Un bien económico:

No se encuentra en cantidades adecuadas para satisfacer los deseos de los individuos.

Es útil y no apropiable

Es no transferible.

Es útil, escaso y transferible.

4. A partir de la clasificación de bienes según su carácter, naturaleza y función, dé ejemplos de las siguientes categorías de bienes:

- Bien Libre

- Bien económico de capital.

- Bien Económico de consumo durable.

- Bien Económico de consumo no durable.

- Bien Económico Intermedio

- Bien Económico Final.

5. Indique si las siguientes afirmaciones son V o F:

5.1. Los bienes de capital satisfacen necesidades presentes.

5.2. Sólo se siente la necesidad de elegir entre distintas alternativas cuando se tiene poco dinero.

5.3. El problema económico surge por las necesidades son limitadas y los recursos ilimitados.

5.4 Algunos bienes finales son bienes de consumo no duraderos.

### ***Trabajo Práctico N° 3: Frontera de Posibilidades de Producción***

**Objetivo:**

- Analizar los factores de la producción

- Comprender los problemas económicos fundamentales de toda sociedad.

- Graficar la curva de posibilidades de producción, estudiar el costo de oportunidad y nociones de crecimiento económico.

**Actividades:**

1. La siguiente Tabla representa una serie de posibilidades de producción hipotética para un país en 2010:

Opción	Computadoras	Televisores
A	0	8
B	1	7
C	2	6
D	3	5
E	4	3
F	5	0

En base a ella, se solicita:

- 1.1. Grafique (considere en el eje horizontal las computadoras).
- 1.2. ¿Qué es una Curva de Posibilidades de Producción?
- 1.3. Especifique los supuestos en los que se basa el análisis de Curvas de Posibilidades de Producción.
- 1.4. Distinga, en el gráfico, el área de combinaciones accesibles o alcanzables y el de combinaciones inaccesibles.
- 1.5. ¿Qué ocurre en cada área determinada?
- 1.6. ¿Todas las combinaciones accesibles o alcanzables son eficientes?
- 1.7. Calcule el Costo de Oportunidad de las computadoras.
  - 1.7.1 Interprete los valores calculados. ¿Qué relación existe entre estos valores y la forma de la curva de posibilidades de producción?

2. En la tabla siguiente se presentan las posibilidades de producción de una economía. Se supone que en esa economía se producen únicamente dos grupos de bienes: bienes de consumo y bienes de inversión.

	A	B	C	D	E	F
CONSUMO	41	37	31	23	13	11
INVERSION	1	3	5	7	9	11

- 2.1 Represente gráficamente la frontera de posibilidades de producción.
- 2.2 ¿Se pueden producir 5 unidades de bienes de inversión y 21 de bienes de consumo? ¿Se pueden producir 13 unidades de inversión y 21 de bienes de consumo?
- 2.3 ¿A cuántas unidades de bienes de consumo se deben renunciar al producir la quinta unidad de bienes de inversión?.
- 2.4 Construya una tabla en la que exprese el coste de oportunidad de bienes de inversión en términos de bienes de consumo.

3. ¿Qué se entiende por crecimiento económico?

3.1 ¿Cómo queda reflejado gráficamente?

3.2. ¿Cuáles son sus fuentes?

3.3. ¿Tiene importancia la elección entre el consumo de bienes de consumo y el consumo de bienes de capital para el crecimiento económico de un país?

4. Marque la/s alternativa/s correcta/s:

La Curva de Posibilidades de Producción supone que:

- 4.1. Se producen tres bienes o conjunto de bienes.
- 4.2. Los factores de producción están en pleno empleo.
- 4.3. Existe ineficiencia en el uso de los factores.

- 4.4. Los factores son de uso alternativo.  
 4.5. Se produce una mejora del estado de tecnología.

5. Considerando la siguiente tabla:

Combinación	A		B		C		D		E		F
Costo de oportunidad del bien X		0,50		1,00		1,50		2,00		2,50	

- 5.1. Interprete el valor 0,50 que corresponde al pasar de la combinación A a la combinación B.  
 5.2. Los valores del costo de oportunidad suponen que esta economía produce combinaciones de bienes ineficientes. La afirmación anterior, ¿es verdadera o falsa? Fundamente.

6. El costo de oportunidad lo podemos definir como:

- 6.1 la pérdida de ingresos del productor cuando se incrementa el precio de venta del producto.  
 6.2 la cantidad de bienes y servicios a los que hay que renunciar para obtener otro bien.  
 6.3 el aumento en el costo total que se produce al introducir una innovación tecnológica.  
 6.4 todas las anteriores.

7. El Rector de una Universidad dispone de un presupuesto de \$500.000 al año para la contratación de profesores a un salario de \$50.000 al año o la concesión de becas para estudiantes de \$10.000 al año.

- 7.1 Describa el conjunto de oportunidades del rector.  
 7.2 ¿Cuál es el coste de oportunidad de un profesor? ¿y el de un estudiante?  
 7.3 Describa cómo varía el conjunto de oportunidades si el salario del profesor pasa a ser \$25.000.

8. La siguiente tabla representa las combinaciones de dos bienes que puede producir un sistema económico:

Combinación	A	B	C	D	E	F
Bien X	0	20	40	60	80	100
Bien Y	100	80	60	40	20	0

En base a ella, responda:

- 8.1. Para producir una unidad adicional del Bien Y, tendremos que prescindir de cantidades cada vez mayores del Bien X. Dicha afirmación, ¿es verdadera o falsa? Fundamente su respuesta numéricamente.  
 8.2. Si la combinación productiva es 20 unidades del bien X y 50 unidades del bien Y, ¿qué situación representa? Explique.

**9.** Si una economía sólo puede aumentar la producción de un determinado bien reduciendo la producción de otro, podemos afirmar que:

- 9.1 la economía estaba en una situación de desempleo de sus recursos productivos
- 9.2 existía una asignación de recursos productivos eficiente
- 9.3 la asignación de recursos productivos era ineficiente
- 9.4 son válidas 9.1 y 9.3.

**10.** Muchos trabajos de investigación demuestran que el uso de fertilizantes químicos afecta negativamente a la calidad del agua, a pesar de que contribuye crucialmente al aumento de la producción agrícola. Represente las posibilidades productivas de bienes agrícolas y agua limpia que existe en la sociedad cuando se usa un determinado fertilizante.

10.1 Ahora suponga que se inventa un fertilizante nuevo que permite obtener mayor producción agrícola con menor impacto sobre la calidad del agua. Represente, en el mismo gráfico, la frontera de posibilidades productivas correspondientes a esta nueva situación.

**11.** Suponga que una economía con dos individuos ha alcanzado un resultado eficiente. Esto quiere decir que:

- 11.1 ninguno de los individuos puede mejorar
- 11.2 existe otro resultado alcanzable en el que ambos individuos pueden mejorar
- 11.3 no puede mejorar uno de los individuos sin que empeore el otro
- 11.4 es imposible alcanzar un resultado eficiente si solo hay dos individuos

**12.** Al liberarse recursos destinados a la defensa nacional, se pueden dedicar éstos a la educación. ¿Qué quiere decir esta frase en términos de la Frontera de Posibilidades de Producción (FPP)?

- 12.1 que se desplaza a la derecha.
- 12.2 que se desplaza a la izquierda.
- 12.3 que pivota alrededor de un punto en un eje.
- 12.4 que hay un movimiento a lo largo de la FPP.

**13.** La FPP es decreciente porque:

- 13.1 la gente siempre quiere más de algún bien.
- 13.2 cuando compramos más de algo tenemos que renunciar a algo de otra cosa.
- 13.3 los recursos productivos son escasos.
- 13.4 a la gente no le gusta alguno de los bienes.

**14.** ¿Cuál de las siguientes situaciones provocaría un desplazamiento de la FPP hacia afuera?

- 14.1 Una destrucción de bienes de capital
- 14.2 Un avance tecnológico.
- 14.3 Una disminución de la población activa.
- 14.4 El agotamiento de algún recurso productivo.